

La réplication est un des mécanismes fondamentaux de Notes. Son but est de s'assurer que deux copies (répliques) d'une base, sur deux ordinateurs (serveurs ou clients) soient parfaitement identiques.

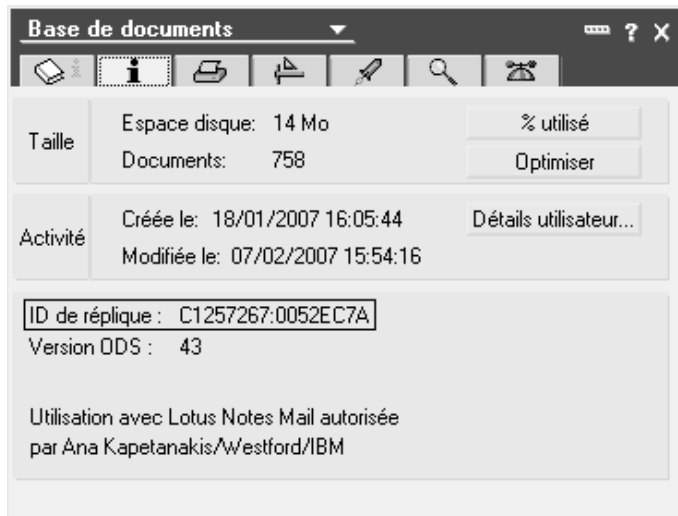
La réplication ne peut se faire qu'entre serveurs ou entre serveurs et clients, mais pas entre clients. La réplication entre serveurs est **indispensable** afin de mettre à jour régulièrement les principales bases du système ; comme par exemple l'annuaire (names.nsf) et la base de requêtes administratives (admin4.nsf). La réplication entre un serveur et un client concerne principalement les ordinateurs portables ; ainsi, l'utilisateur aura la possibilité de consulter sa messagerie et d'autres bases lorsqu'il n'est pas connecté au serveur.

L'utilisateur ou l'administrateur a également la possibilité de définir des règles qui limitent la portée de la réplication. Deux répliques d'une même base ne sont donc pas nécessairement identiques. Par exemple, un client peut répliquer une base de discussion sur son ordinateur portable mais ne désirer conserver que les 30 derniers jours de messages.

## A. Fonctionnement

Notes identifie deux bases comme étant des répliques à la seule et unique condition qu'elles aient le même ID de réplique. Ce dernier est un numéro unique attribué à la base par le système lors de sa création. Il est visible dans les propriétés de la base.

→ Ouvrez une base, puis prenez l'option de menu **Fichier - Bases de documents - Propriétés**. Activez le deuxième onglet :

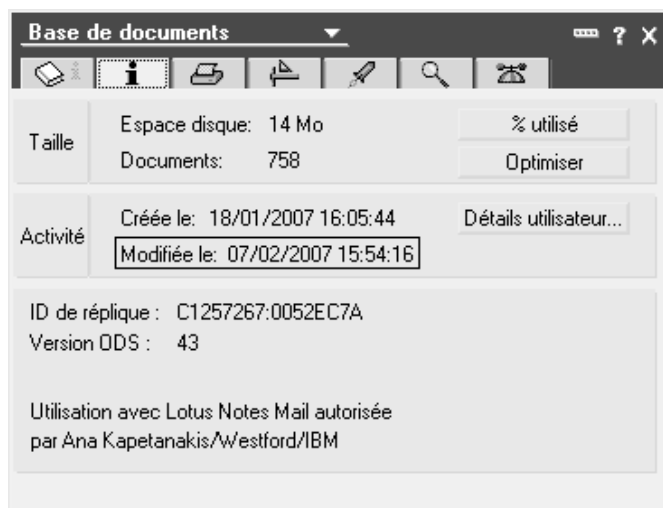


*ID de réplique d'une base*

Entre deux serveurs, la réplication est accomplie par la tâche Replica. Celle-ci commence par comparer la liste des bases des deux serveurs pour repérer celles qui ont le même ID. Cette comparaison concerne toutes les bases présentes dans les dossiers data des deux serveurs, quels que soient les sous-dossiers éventuels où elles se trouvent.

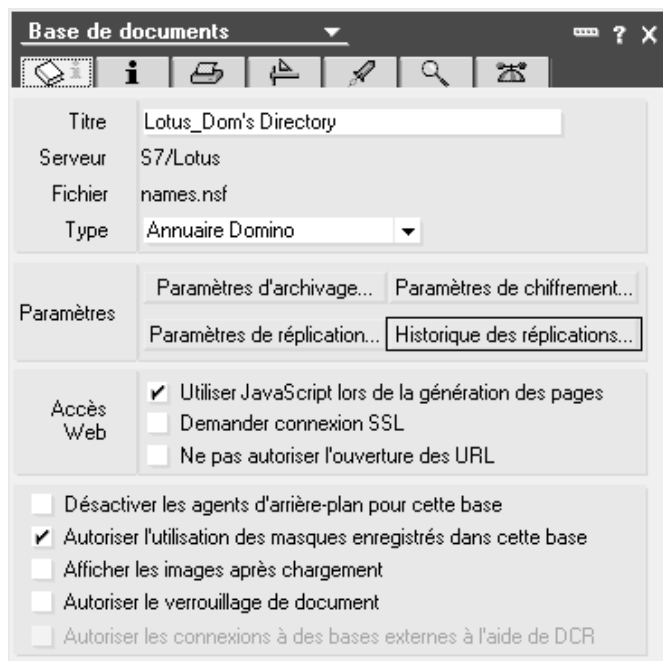
Lorsque deux bases ont le même ID, le réplicateur compare leurs dernières dates de modification ainsi que les historiques de réplication afin de déterminer si l'une des deux a été modifiée depuis la dernière réplication.

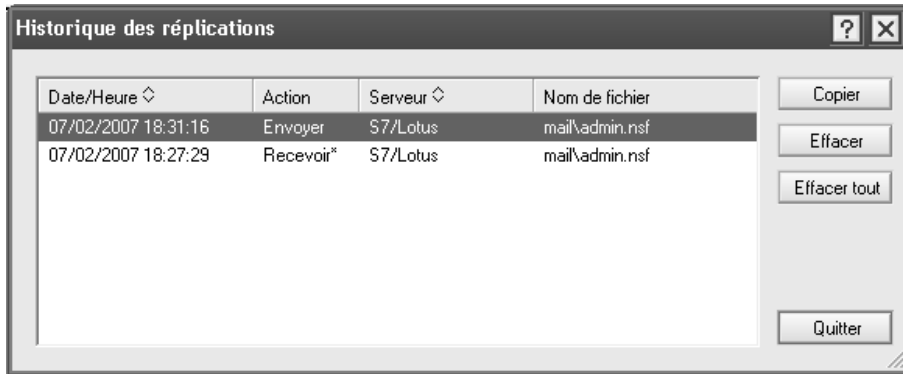
Les dates de modification sont visibles dans le deuxième onglet des propriétés des bases.



### *Date de dernière modification*

L'historique de réplication est accessible depuis le premier onglet de la même boîte de dialogue, en cliquant sur le bouton **Historique des réplifications** :





*Historique des répliquations*

Si le répliqueur en déduit que les deux répliques doivent être mises à jour, il parcourt les documents dans les bases et, sur le même principe, les compare en se basant sur leurs ID et dates de modification. Ces informations se trouvent dans les propriétés des documents (respectivement dans les premiers et derniers onglets) :



*Dates de modification et ID d'un document*

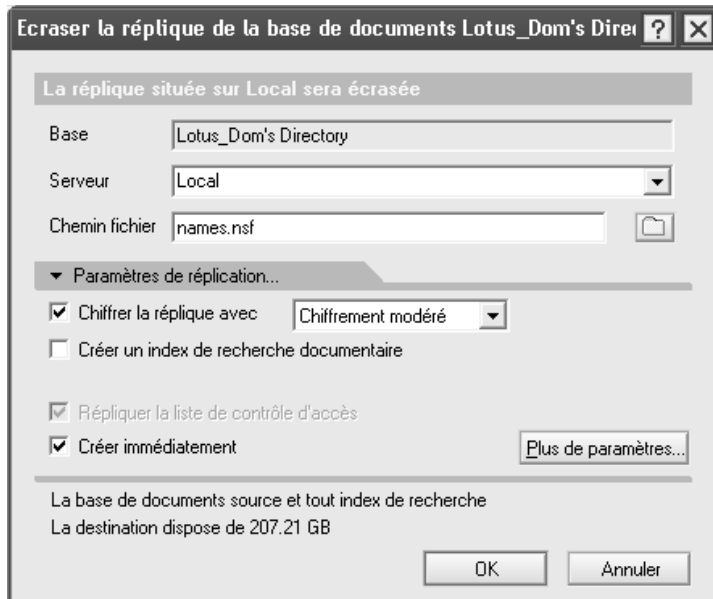
Toutes ces informations, ainsi que d'autres non citées ici, sont utilisées pour déterminer ce qui doit être répliqué ou pas. Le but étant de répliquer la plus petite information possible, c'est-à-dire le champ.

## B. Création de répliques

Selon vos besoins, vous disposez de plusieurs méthodes pour créer une réplique d'une base. Nous allons décrire les trois principales.

### 1. Par les menus du client Notes


Dans le client Notes, ouvrez la base à répliquer et choisissez l'option de menu **Fichier - Réplication - Nouvelle réplique** :



*Création d'une réplique*

- Dans le champ **Serveur**, choisissez le serveur sur lequel doit être placée la réplique. Utilisez **Local** pour la placer sur votre client.
- Dans le champ suivant, modifiez éventuellement le chemin et le nom du fichier de destination.
- Cliquez sur **Paramètres de répllication** pour ouvrir la partie basse, puis cochez ou décochez l'option **Chiffrer la réplique avec**, selon vos besoins. L'option est cochée par défaut lorsque vous créez une réplique en local.

---

 Vous laisserez habituellement cette option cochée si vous créez une réplique locale sur un ordinateur portable. Ceci afin que personne ne puisse ouvrir la base sans le mot de passe de votre ID.

---

- Enfin, cliquez sur **OK** pour créer la réplique.
- Si vous avez créé la réplique en local, Notes vous ouvre la page du réplicateur qui affiche l'ensemble des bases répliquées entre les serveurs et le client, ainsi que la progression de l'opération (en bas). Cette page est accessible à tout moment en cliquant sur l'icône aux cylindres violets dans la barre de signets à gauche du client Notes (cinquième icône).